

Lokal udviklingsplan

Ugelbølle Friskole 2015/16

Indledning:

Ugelbølle Friskole er en moderne friskole i Syddjurs kommune, som tiltrækker elever fra både lokalområdet og oplandet omkring Ugelbølle og Rønde.

Vi ønsker med denne lokale udviklingsplan (LUP) at have et væsentligt styringsredskab, der hjælper med at fastholde og udvikle skolens mange opgaver og indsatsområder med udgangspunkt i skolens visioner. Samtidig er den en beskrivelse af, hvad skolen indeholder og har fokus på lige nu og den nærmeste fremtid.

I de kommende år vil vi gennem indsatsområder og dagsordener særligt sætte fokus på:

- Ugelbølle Friskole som DGI-certificeret skole
- Implementering af AKT-teamet
- udvikling af udeskole og læringshave
- supervision af medarbejdere
- APV og arbejdsmiljø

God læselyst!

Indholdsfortegnelse:

Indledning:	1
Indholdsfortegnelse:	2
Vision og mission.....	3
Fakta	3
Skolereform	3
Fysiske rammer.....	4
Udeskole.....	5
Børneparat/børnesyn	5
Organisationen og organisering af skolens praksis	6
Ledelsesgrundlag.....	12
Organisering af skolens praksis	12
Årshjul:.....	12
Indsatsområder:.....	13
Årsplaner:	13
Mødestruktur:	14
Skole/hjem samarbejde:.....	14
Principper for samtaler:.....	14
Forventninger til forældresamarbejdet og kommunikation	15
Trivselsplan.....	15
Mentorordning (en del af trivselsplanen)	16
Inklusion og AKT-team.....	15
Læringssyn - pædagogiske principper/praksis.....	17
Evaluerings på Ugelbølle Friskole	19
Principper for evaluering og UMV	19
Tilsynserklæring.....	20
Personale	21
Mus-samtaler.....	21
Sygefravær.....	21
Kurser	21
Inklusion og AKT-team.....	17
Lovgrundlag og formål for fritidsdel	22
Overordnet for hele fritidsdelen	22
Kommunikationsmodel:	23
Strategisk retning for skolen.....	24

Vision

Ugelbølle Friskole vil være det foretrukne skolevalg i lokalområdet, kendetegnet ved højt fagligt niveau i trygge og inspirerende læringsmiljøer.

Mission

Vi skal have en skole, der er børneparat.

Børnene og familien skal opleve at skolens dagligdag og det pædagogiske personales samvær med børnene bygger på **helhed, fællesskab og faglighed.**

Skolen skal skabe rammer for kreativitet, oplevelse, fordybelse og virkelyst, så eleverne får mulighed for at udvikle erkendelse og fantasi og får tillid til egne muligheder. Målet er at give eleverne kompetencer til at tage stilling til og handle i deres eget liv og det omgivende samfund. Skolens rolle i det moderne samfund er at ruste børnene til at være selvreflekterende og selvstændigt tænkende, samtidig med at de er forandringskabende og gribende.

Samtidig ønsker vi socialt bevidste børn, der tager ansvar for fællesskabet og støtter hinanden. Børnene skal lære at forstå demokratiets rettigheder og forpligtelser. Det er ligeledes vigtigt, at børnene oplever, at der er en verden uden for Ugelbølle, som kan bidrage til respekten og forståelsen for mangfoldigheden. Den ser vi som grundlaget for selvforståelse og identitetsdannelsen samt udgangspunktet for at kunne begå sig i en globaliseret verden.

Fakta

Ugelbølle Friskole startede august 2010 på Århusvej 27, efter at kommuneskolen Ugelbølle Skole lukkede i juni 2010. Skolen flyttede i september 2012 ind i nybyggede lokaler på Langkær 2. Beboerne i landsbyen Ugelbølle ønskede en lokal skole for områdets børn, og da kommuneskolen lukkede, lykkedes det forældrene i området gennem en fabelagtig indsats at stable Ugelbølle Friskole på benene med udgangspunkt i de tre ord: helhed, fællesskab og faglighed.

Skolen har nu 224 elever fra 0. kl. – 6.kl. og rummer både SFO (0. kl. – 3.kl) og klub (4. kl. – 6.kl)

Skolereform

I august 2014 trådte en ny skolereform i kraft på landets folkeskoler. Ugelbølle Friskole er i lighed med de øvrige frie skoler ikke forpligtet af den nye reform, men eftersom vi til stadighed skal levere en undervisning, som står mål med den, der gives i folkeskolen, er det naturligt, at vi forholder os til og lader os inspirere af reformens nøglepunkter.

Der er en række centrale elementer i reformen. Timetallet skal øges, undervisningen skal gøres mere varieret, dansk og matematik skal særligt styrkes, engelsk indføres i indskolingen, tysk/fransk introduceres fra 5. klasse, og der skal ske et kompetenceløft af medarbejderne. Desuden arbejdes der

med begrebet "understøttende undervisning" som en fællesbetegnelse for lektiehjælp, daglig idræt/bevægelse samt udvikling af elevernes undervisningsparathed.

Ugelbølle Friskole har fra begyndelsen været kendetegnet af et højt undervisningstimetal. Vi lever altid op til Undervisningsministeriets vejledende timetal, og i flere tilfælde ligger vi over. Det er også tilfældet nu, hvor timetallet er steget i folkeskolen.

Vi underviser fortsat i engelsk fra 0. klasse, og som noget nyt indfører vi tysk fra 5. klasse. Ugelbølle Friskole ønsker at styrke den internationale dimension ved at indgå i et nyt udvekslings samarbejde med en skole i det danske mindretalsområde i Slesvig. Desuden er vi ved at opbygge en tæt kontakt til en skole i London, og samarbejdet med den vil få en central placering, når 6. klasse drager på lejrskole til foråret.

Ugelbølle Friskole vil i indeværende skoleår færdiggøre processen frem mod en certificering som DGI Profilskole. Det er således et indsatsområde til stadighed at sætte fokus på varierede undervisningsformer. Skolens medarbejderstab er via seks særligt tilrettelagte moduler blevet fagligt opkvalificeret og er dermed i langt højere grad i stand til at kunne inddrage kroppen og bevægelsen i undervisningen, når det giver mening.

Det er skolens ambition til stadighed at styrke samarbejdet mellem undervisnings- og fritidsdelen både på børne- og voksenniveau. Det kommer bl.a. til udtryk i følgende dagsstruktur for skoleåret 2015/2016:

Morgen-SFO	6.30 – 8.00
Læsebånd	8.00 – 8.20
Lektioner	8.20 – 9.45
Morgensamling	9.45 – 10.00
Frikvarter	10.00 – 10.30
Lektioner og spisning	10.30 – 12.00
Frikvarter	12.00 – 12.30
Lektioner	12.30 – 14.45

Der vil desuden være målrettede aktiviteter, som primært vil finde sted om eftermiddagen med forskellige starttidspunkter og varighed afhængig af klassetrin, aktivitetens indhold, tidspunkt på året osv. Målrettede aktiviteter vil blive udbudt både i obligatorisk og frivilligt regi med forskellige periodelængder, og indholdet vil skifte hen over skoleåret.

Fysiske rammer

Skolens arkitektur afspejler den særlige pædagogiske praksis på Ugelbølle Friskole, hvor der arbejdes med børnegrupper på mellem 20 og 40 elever pr. årgang. Lokalerne er store, og i undervisningen er man ofte mindst to voksne i klassen, det kan være både lærere og pædagoger. Skolen ønsker med denne struktur at styrke den faglige sparring blandt underviserne; styrke muligheden for et nuanceret voksenbillede af det enkelte barn; gennem store børnegrupper at styrke elevernes mulighed for både faglig og social mangfoldighed, samt gennem fleksible holddannelser og differentieret tilrettelæggelse af undervisningen så vidt muligt ramme det enkelte barns behov og faglige niveau.

Vi ønsker løbende at udvikle de fysiske rammer, så der altid er mulighed for i undervisningen at arbejde med forforståelse, oplevelse, handling og refleksion.

Undervisning og fritid er under samme tag og bruger de samme lokaler, hvilket styrker og fordrer det tætte samarbejde. Dette styrkes også af det fælles personale rum på 1. sal.

Udeskole.

Da skolens udearealer endnu ikke er færdiggjort, har vi ikke kunnet iværksætte planerne om udeskole endnu. Vi forventer at påbegynde arbejdet med at beskrive visioner og handleplaner i skoleåret 2015/16.

Børneparat/børnesyn

Vi ønsker en skole, som er børneparat ud fra et børnesyn om, at "børn gør, det de kan". Vi ønsker at tage udgangspunkt i det enkelte barns ressourcer og har som mål at tilrettelægge dagligdagen, så barnet udfordres på det niveau, det er på.

Skolen arbejder helhedsorienteret omkring det enkelte barn gennem et velorganiseret og velbeskrevet teamsamarbejde mellem undervisningsdel og fritidsdel.

Vi arbejder ud fra et veldefineret skole-hjemsamarbejde med fleksible forældresamtaler efter behov. Vi tager udgangspunkt i den konkrete børnegruppe og i de enkelte børn, som gruppen består af, hvilket bl.a. afspejler sig i klasselokalernes indretning og klasseregler.

Vi har fokus på kulturoverleveringer mellem børnene gennem fællesskaber i det fælles rum i undervisning og fritid. Vi ønsker at skabe aktiviteter, som er i børnehøjde med udgangspunkt i børnenes egen kultur, normer og idéer ud fra en værdi om at styrke børnenes medborgerskabskompetencer

Uddrag fra trivselsplanen:

Vi ønsker, at børnene på Ugelbølle Friskole:

- oplever, at der er et inspirerende og motiverende fagligt og socialt miljø
- oplever sig set og hørt
- viser hensyn til hinanden
- bidrager til en respektfuld omgangstone
- oplever at have betydning i forhold til et større fællesskab
- har medansvar for, at Ugelbølle Friskole er et trygt og inspirerende læringssted

Elever og voksne trives i et forpligtende fællesskab, hvor vi behandler hinanden med respekt. Er man stor, har man et særligt ansvar for at hjælpe og passe på dem, der er mindre. Elever på Ugelbølle Friskole kan altid gå til enhver voksen på skolen og få hjælp til at tackle små og store problemer og udfordringer. Eleven vil opleve at blive taget alvorligt og hjulpet.

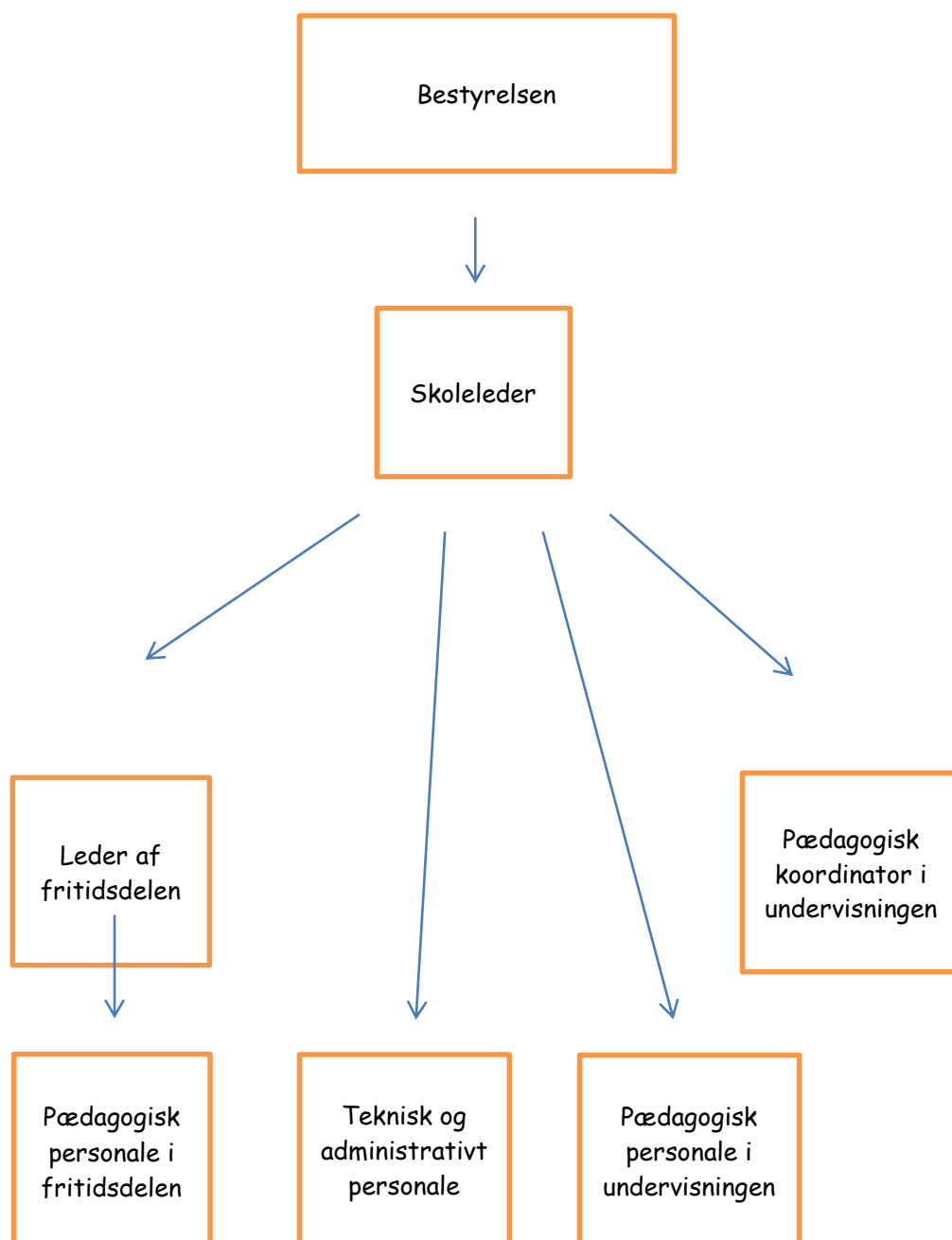
Organisationen og organisering af skolens praksis

Skolen har en bestyrelse, som har det overordnede ansvar for skolens økonomi og drift.

Michael Kjær er skoleleder, Inge Sølvsten er leder af fritidsdelen og Ingeborg Kjær Hansen er pædagogisk koordinator for undervisningsdelen.

Der er ansat ca. 18 lærere/pædagoger i undervisningsdelen, 6 pædagoger og 2 medhjælpere i fritidsdelen samt en sekretær og en deltidspedel. Derudover er der ansat støttepersoner og tilknyttet vikarer, studerende og ungemedhjælpere.

Organisationsdiagram for Ugelbølle Friskole:



Opgave	Bestyrelse	Ledelse
Skolens formål	Bestyrelsen formulerer det overordnede formål.	Ledelsen forestår gennemførelsen.
Skolens målsætninger	Bestyrelsen udarbejder de overordnede målsætninger samt grundprincipper for skolen.	Ledelsen udarbejder undervisningsplaner, årsplaner samt gennemfører evalueringer af opfølgingsplaner. Ledelsen gennemfører de af bestyrelsen vedtagne målsætninger samt grundprincipper fastsat af skolens bestyrelse.
Personale	Bestyrelsen deltager i ansættelser samt godkender ansættelser efter indstilling fra ledelsen.	Ledelsen gennemfører ansættelsesproceduren og indstiller til bestyrelsen.
Undervisning	Bestyrelsen godkender skolens time- og fagfordeling samt organisering af skolens undervisning.	Ledelsen forestår alle daglige forhold vedrørende undervisningen og den pædagogiske ledelse af skolen.
Fritidsdel		Alle forhold vedrørende fritidsdelen forestås af ledelsen.
Bygninger	Bestyrelsen formulerer overordnede retningslinjer for den fysiske drift af skolens lokaler. Bestyrelsen har ansvar for at skolens lokaler er egnede og lovlige.	Ledelsen forestår den daglige drift af lokalerne, bygningen samt arealerne.
Arbejds miljø og sikkerhed		Ledelsen har ansvar for forhold vedrørende arbejdsmiljø og sikkerhedsarbejde på skolen.
Ekstern kommunikation		Ledelsen varetager ekstern kommunikation vedrørende

		skolens daglige drift og er forpligtet til løbende at informere interessentkredsen om driften og forhold vedrørende skolen.
Opgave	Bestyrelse	Ledelse
Forældrekontakt		Ledelsen har ansvaret for den daglige kontakt til skolens forældre
Elevkontakt	Bestyrelsen kan ikke øve indflydelse på ind- og udmeldelse af konkrete elever.	Ledelsen forestår alle daglige spørgsmål vedrørende skolens elever, herunder beslutning om ind- og udmeldelse af elever. Ledelsen udarbejder en fast procedure for dette.
Budget	Bestyrelsen godkender skolens budget.	Ledelsen udarbejder skolens budget til godkendelse i bestyrelsen og er ansvarlig for at driften gennemføres i henhold til budgettet.
Regnskab	Bestyrelsen godkender regnskabet.	Ledelsen forestår regnskabsføringen, formueforvaltningen, udarbejdelse af perioderegnskaber samt regnskabsudarbejdelse.

Inge – Leder af fritidsdelen (refererer til Michael)	Michael Skoleleder	Ingeborg – Pædagogisk koordinator i undervisningsdelen (refererer til Michael)
Budgetansvarlig, fritidsdelen	Overordnet budget	
	Overordnet regnskab	
	Strategisk ledelse	
Personaleledelse	Personaleledelse	
Pædagogisk udvikling for hele skolen	Pædagogisk udvikling for hele skolen	Pædagogisk udvikling for hele skolen
Principper for fritidsdelen Årshjul Målrettede aktiviteter Evaluering Indsatsområder Dokumentation og beskrivelser Forberedelse og opfølgning på evt. tilsyn Pædagogisk sparring med kolleger	Principper for undervisningen (med IK)	Principper for undervisningen Årshjul Årsplaner Skolens samlede evaluering Evaluering Mødeplan Indsatsområder Dokumentation og beskrivelser Opfølgning på tilsyn Pædagogisk sparring med kolleger AKT-team
MiniSFO	MiniSFO	
Internationalt samarbejde	Internationalt samarbejde	
Musikskole		
	Udlejning	
Eksterne kulturprojekter (fx danseballaden, teater)		
Elevsager Underretninger Børn med særlige behov PPR	Nye elever Klassedannelse Elevsager Underretninger Børn med særlige behov	Elevsager Underretninger Børn med særlige behov PPR

	PPR	
Arbejdstid, tjenestefrihed og ferieplanlægning (fritidsdelen)	Arbejdstid, tjenestefrihed, fagfordeling, skema og ferieplanlægning (undervisning)	
Supervision	Supervision	Supervision
Personalesager	Personalesager	
Mentorordning for medarbejdere		Mentorordning for medarbejdere
MUS APV	MUS APV	
Efteruddannelse/Kurser/ Kompetenceudvikling Pædagogiske dage	Efteruddannelse/ Kurser/ Kompetenceudvikling Pædagogiske dage	Pædagogiske dage
Praktikansvarlig (fritidsdelen)		Praktikansvarlig (UV) Mentor for lærerstuderende
	Bygninger - legeplads/inventar	
Kommunikationsstrategi	Kommunikationsstrategi	Kommunikationsstrategi
Ansættelser (med ans.udv.)	Ansættelser (med ans.udv.)	
Deltager i bestyrelsesmøder	Primær kontakt til skolebestyrelsen	

Mødefora på Ugelbølle Friskole		
	Tovholder	Deltagere
Skolebestyrelse	MK	MK, IS, en medarbejder
Ledermøder	MK	MK, IS, IK
Pæd. Råd	Formand for Pæd. Råd	Pædagogisk personale
Personalemøder (fritidsdelen)	IS	Personale i fritidsdelen
Lærermøder	MK	Personale i undervisningsdelen
Teammøder	Teamkoordinator	Teamets medlemmer
Fagudvalg	Fagudvalgsformand	Fagudvalgets medlemmer
Diverse aktivitetsudvalg	Et udvalgsmedlem	Medarbejdere
Netværksmøder	PPR, MK/IS og kontaktlærerne	PPR, øvrigt kommunalt personale, teamet samt forældre
Arbejds miljø	MK/IS	MK, IS, AMR
Byggeudvalg	MK	MK
Kontormøder	MK	MK samt TAP

Ledelsesgrundlag

Ledelsesteamet på Ugelbølle Friskole består af tre personer som angivet i organisationsdiagrammet. Ledelsen mødes til ugentlige ledermøder. Desuden mødes medlemmerne af ledelsen kontinuerligt på tomandshånd.

Det er vigtigt, at opgavefordelingen er tydeligt afklaret. Det skaber ro og effektivitet i ledergruppen, at ansvarsområderne fordeles på en måde, så hvert enkelt ledelsesmedlem kender sine opgaver og har både tid, plads og kompetencer til at udføre dem. Opgavefordelingen vurderes løbende og tydeliggøres for skolens ansatte.

Det er ledelsens ambition, at medarbejderne oplever

- at der bliver lyttet og talt
- at der er kort vej fra ide til handling
- at der er balance mellem ledelse og selvledelse
- at der er tydelighed om ledelsesopgaverne
- at ledelsen fremstår som et team
- at ledelsen er fagligt kompetent og inspirerende
- at ledelsen skaber tryghed

Ledelsen vil også fremover prioritere ledelsesudviklingen både internt og eksternt for til stadighed at holde fokus på, hvordan hver enkelt bedst formår at udfolde sit potentiale og sine interesser inden for det ledelsesmæssige arbejde og de opgaver, som skal varetages. Det er desuden et ønske, at udviklingsarbejdet i endnu højere grad vil medføre, at ledelsen kan inspirere og støtte hinanden samt hele organisationen.

Organisering af skolens praksis

Årshjul:

Årshjulet er en skematisk oversigt over hele skolens aktiviteter i løbet af et år, dvs både aktiviteter i undervisning og fritidsdelen. Her beskrives aktiviteten, dato og tidspunkt på dagen, hvem der deltager (børn/voksne), hvem der planlægger, og hvem der er tovholder.

Årshjulet laves i samarbejde med alle medarbejdere på et møde i Pædagogisk Råd.

For undervisningens vedkommende er årshjulet opdelt i skemaperioder (med det faste klasseskema) og temaperioder (hvor klasseskemaet brydes op)

Skemaperioderne udgør ca. 36 uger om året og temaperioder ca. 2-4 uger om året. 6. kl. har lidt flere temaperioder pga. teateruger og Londontur. Vi har også enkelte temadage, fx motionsdag, fastelavn, første og sidste skoledag, øvning til nytårskoncert. Skemaperioderne er med til at tilgodese elevernes behov for struktur og kontinuitet i faglige forløb. Temaperioderne er i højere grad perioder, hvor der arbejdes på tværs af klasser og fag, og de tilgodeser vores ambition om, at eleverne skal have mulighed for at tilegne sig en udvidet faglighed.

Indsatsområder:

Hvert år fastlægges to til tre indsatsområder, som skolen specielt vil have fokus på gennem et udviklingsarbejde i udvalg. Der er indtil videre arbejdet med følgende indsatsområder:

Tidligere indsatsområder:

Skole/hjemsamarbejde

Trivsel (børn)

Tidlig engelskundervisning

Undervisningsdifferentiering

Udeskole – kører fortsat

Kommunikation – internt og eksternt

Virksomhedsplan (LUP)

Oprettelse af AKT-team og beskrivelse af arbejdet med inklusion på Ugelbølle Friskole

Kommende indsatsområder 15/16

- APV og arbejdsmiljø
- udvikling af supervision af medarbejdere
- Implementering af AKT-teamet
- Ugelbølle Friskole som DGI-certificeret skole
- udvikling af udeskole og læringshave

Årsplaner:

Ugelbølle Friskole følger Forenklede Fælles Mål 2014.

De enkelte klassers og fags årsplaner tager udgangspunkt i skolens årshjul.

Årsplaner laves, fordi:

- vi skal synliggøre, dokumentere og begrunde undervisningens indhold og formål over for forældre, bestyrelse og tilsyn
- det skaber mulighed for bevidstgørelse og refleksion, som højner det faglige niveau i de enkelte fag og klasser
- det er et fælles arbejdsredskab for klasseteamet
- det er en mulighed for at støtte og udvikle samarbejdet i klasseteamet

Hvert klasseteam afleverer ved skoleårets begyndelse en faglig og social årsplan for klassen. Klassens kontaktlærer(e) har i samarbejde med klasseteamet ansvar for at lave klassens sociale årsplan.

Årsplanerne ligger tilgængelig for medarbejdere og forældre på intra.

Mødestruktur:

Hver klasse har en eller to kontaktlærere, som er tovholdere for klassen og er dem, der har ansvaret for skole/hjemsamarbejdet, opfølgning på sager og de praktiske opgaver omkring klassen.

Alle medarbejdere er med i ét eller flere klasseteam. Dvs. et klasseteam består af: kontaktlærere, faglærere, kontaktpædagog, støttepersoner. Teamet mødes ca. 9 x 1 time pr. skoleår, hvor børn, fag, arrangementer osv. diskuteres. Der er en teamkoordinator for hvert team.

Hver klasse har en kontaktpædagog fra SFO eller klub. For at skabe en god overgang fra skole til SFO kommer kontaktpædagogen hver dag ind i klassen i spisepausen kl. 11.45 – 12.05, dels for at give meddelelser om hvad der foregår i SFO, dels for at høre nyt fra lærerne om hvordan dagen i klassen er gået, om nogen er syge eller andet, som kunne være relevant at vide om de enkelte børn.

Hver anden tirsdag er mødedag for alle lærere, kl. 15.00 – 16.00, hvor der afholdes lærermøde.

Hver onsdag er mødedag for alle undervisere, kl. 14.15 – 16.30. Her afholdes teammøder, fagudvalgsmøder, udvalgsmøder, netværksmøder, PPR-møder.

Hver uge afholdes pædagogmøder.

Der afholdes årligt 7 møder i Pæd. Råd á 2 timer for hele personalegruppen.

Der afholdes 1 årshjulsmøde á 2 timer for alle medarbejdere.

Skole/hjem samarbejde:

Det er vigtigt, at samarbejdet mellem skole og hjem er præget af gensidig respekt og loyalitet. Forældrene kan til enhver tid forvente et tæt samarbejde mellem skole og hjem omkring barnet og undervisningen/fritid, idet vi tror på, at fælles fokus og indsats er det, der virker.

Ved skolestart vil der blive afholdt et møde, hvor forældre og skole kan afklare forventninger i forhold til hinanden.

Alle familier er garanteret mindst én samtale om året, hvor kontaktlærer, kontaktpædagog, faglærere og støttepersoner deltager. Derudover tilbydes behovssamtaler med kontaktlærer eller kontaktpædagog, som både personale og forældre kan tage initiativ til. Vi tror på, at hurtig reaktion ved fx et barns mistrivsel eller en elevs faglige problemer skaber større mulighed for god trivsel og god udvikling hos barnet.

Principper for samtaler:

Alle forældre tilbydes mindst én samtale á 20 min. om året. Elever kan deltage i samtalen fra 3. kl., dette meldes ud fra skolens side. Dansklærer, matematiklærer, evt støtteperson og kontaktpædagog deltager i samtalen. Fra 4. kl deltager kontaktpædagog efter behov. Engelsklærer deltager i én samtale i 4. kl., 5.kl og 6. klasse.

Klassens lærere er forpligtede til mindst én gang om året at evaluere elevens udbytte af undervisningen og sammen med den enkelte elev sætte individuelle mål for det kommende stykke tid. De individuelle mål vil blive udleveret inden eller ved første forældresamtale i efteråret. I foråret udarbejdes og udleveres en skriftlig status på elevens faglige udbytte.

Forventninger til forældresamarbejdet

Vi forventer fra skolens side, at forældrene sørger for, at barnet møder udhvilet i skole, at barnet møder til tiden samt har spist et sundt morgenmåltid og har styr på tasken incl. madpakke og penalhus. Ved skolestart forventes desuden, at barnet selv kan gå på toilettet og tage sko og overtøj på uden hjælp.

Vi forventer, at forældrene bakker op om skolens undervisning og lektier, idé og værdigrundlag og diverse politikker og principper. Derudover forventer vi, at forældrene aktivt samarbejder med skolen ved at deltage i skolens arrangementer, f.eks. møder, samtaler, forældreengøring m.m.; at man orienterer sig på Skoleintra dagligt og respekterer skolens ferieplan ved så vidt muligt at planlægge ferie derefter. Vi forventer, at forældrene indgår i positiv dialog med skolen omkring evt. problemstillinger og problematikker, og at dialogen foregår respektfuldt og loyalt.

I kan som forældre forvente, at vi som udgangspunkt gør det, der er vigtigt, at vi handler hurtigt og om nødvendigt inddrager jer samt eventuelt relevante samarbejdspartnere.

På Ugelbølle Friskole ønsker vi at værne om de indsatsers samt handleplaner, vi udarbejder i forhold til vores elever. I den forbindelse har vi truffet en beslutning om, at vi som udgangspunkt kun samarbejder med fagprofessionelle eksterne samarbejdspartnere, hvilket betyder, at vi opfordrer til, at I som forældre bakker op om denne beslutning. Vi samarbejder med PPR (psykologisk, pædagogisk rådgivning) i Syddjurs kommune, og vi har en sundhedsplejerske, som jævnligt kommer på skolen. Vi er en del af SSP samarbejdet i kommunen, og vi samarbejder også med familieværket samt talepædagoger fra kommunen.

I tilfælde af, at et barn kræver yderligere støtte og udredning, samarbejder vi ligeledes med BUC (børne- og ungdomspsykiatrisk center).

Vi vil gerne sikre kvaliteten i vores arbejde og sikre, at der ikke opstår situationer, hvor skolens indsats eventuelt kan blive modarbejdet grundet et andet pædagogisk menneskesyn hos privatpraktiserende aktører. Dette gør vi naturligvis, fordi vi gerne vil værne om vores etik og ikke mindst børnene.

Kommunikation mellem skole og hjemmet

På Ugelbølle Friskole vil den formelle kommunikation mellem skole og hjem foregå på 5 platforme: hjemmeside, forældreintra, elevintra, telefon og møde.

Ikke alle kommunikationsområder er lige velegnede i alle situationer. Vi vil derfor uddybe de enkelte kommunikationsområder og brugen af dem.

På hjemmesiden kan man orientere sig om skolen generelt. Her vil man kunne søge oplysninger om personale, bestyrelse og støtteforening, man kan orientere sig om skolens overordnede værdier og målsætninger og finde oplysninger om praktiske forhold.

Hjemmesiden er primært tænkt som envejs-kommunikation og bruges af forældre til at søge oplysninger om skolen.

På forældreintra kan man orientere sig om, hvad der sker på skolen og i den enkelte klasse. Man kan tilmelde sig arrangementer og samtaler og orientere sig om kommende arrangementer i kalenderen. Aktuelle informationer og lektier kan læses på opslagstavlen eller ugeplanen.

Beskeder mellem skole og hjem foregår ligeledes på intra via mailsystemet. Her meddeler man fx barns sygdom, fritagelse for undervisning, der orienteres om situationer, som kræver forældres/personalet opmærksomhed osv.

Lange mails bør undgås og erstattes med et møde.

Det understreges, at konflikter og problemer ikke løses via mails. I tilfælde af uenighed eller opklarende behov bruges telefonen, eller der aftales et møde.

Det forventes, at forældre checker intra mindst én gang om dagen. Der kan forventes svar fra medarbejderne i løbet af tre hverdage.

På elevelintra kan eleverne søge informationer om lektier, arrangementer og lignende. Her kan ligeledes sendes opgaver til læreren.

Telefon. Ved akutte eller afklarende beskeder kan kommunikation mellem skolen og hjemmet foregå via telefon. Læreren/pædagogen bestemmer selv telefontiden.

Møder. Skole/hjemsamtaler, forældremøder og lignende organiseres via intra. Møder mellem skole og hjem vil i almindelighed blive afholdt på skolen. Vi tilstræber, at alle eventuelle konflikter/uoverensstemmelser mellem skolen og hjemmet afklares ved personlige møder.

Forældreråd. Der etableres i hver klasse et forældreråd, som har til formål at styrke det sociale fællesskab for børn og voksne i klassen.

Trivselsplan

Det enkelte barns trivsel har betydning for dets selvværd/selvfølelse og for, hvordan det indgår i relationer i både større og mindre grupper. Trivsel i gruppen og trivsel for det enkelte barn rækker langt ud over skolehverdagen og er en del af et godt skole-hjem-samarbejde.

Derfor er der udarbejdet en trivselsplan, som alle forældre bør orientere sig i. Trivselsplanen ligger på hjemmesiden.

Mentorordning (en del af trivselsplanen)

Når Ugelbølle Friskole modtager nye familier i eksisterende klasser, skal de modtages så godt som muligt. Derfor er der i hver klasse valgt en mentorfamilie, som bliver koblet på nye familier. Kontaktlæreren kontakter en familie i klassen, som skal være mentor for den eller de nye familier det kommende skoleår. Mentorfamilien sørger for at kontakte den nye familie inden den nye elevs skolestart. Mentorfamilien sørger for, at den nye familie på uformel måde, evt. ved besøg privat, får mulighed for at stille spørgsmål og få oplysninger af generel art om skolen, klassen og lokalområdet. Her er det vigtigt, at mentorfamilien er klar over sin rolle som mentor og giver familien mulighed for selv at danne sig et indtryk af skolen og eleverne i klassen. Både mentorfamilien og den nye familie tager kontakt til hinanden løbende gennem det første skoleår.

Inklusion og AKT-team

I skoleåret 14/15 var oprettelse af AKT-team ét af indsatsområderne. Der blev indsamlet viden, beskrevet vision og lavet handleplan for arbejdet. Dette skoleår er implementeringen af teamet i fokus, og arbejdet med børn og børnegrupper er allerede godt i gang. Der er fokus på børnesamtaler og trivselsgrupper.

Formålet med AKT-indsatsen er at styrke den generelle trivsel blandt børnene. Vi ønsker at styrke det enkelte barn/børnegrupper i at indgå i et fornuftigt samvær med andre, herunder at barnet/gruppen styrkes i at få udbytte af skolegangen

AKT-teamets folder ligger på intra og er sendt til alle forældre.

AKT arbejder med:

- individuelle børnesamtaler
- gruppesamtaler, trivselsgrupper
- iagttagelse i klassen af enkelte elever/hele gruppen
- deltagelse i skole/hjemsamtaler
- deltagelse på forældremøder
- rådgivning til forældre
- deltagelse i teammøder
- deltagelse i netværksmøder
- udarbejdelse af handleplaner
- rådgivning og sparring til kolleger
- forebyggende indsatser

Forebyggende indsatser og tiltag fra AKT-teamet:

- "Fri for Mobberi" for 0. - 2. kl.
- Fokus på mobbestop 3. - 6. kl.
- deltagelse i forældremøder
- deltagelse i overlevering fra bhv. til mini-SFO for at sikre tidlig indsats.
- deltagelse i mini-SFO med fokus på børns trivsel
- UMV – undervisnings-miljøvurdering for at inddrage børnenes perspektiver i vores trivselsarbejde.

Individuelle handleplaner.

Når der er elever, der af én eller andre grund er i vanskeligheder socialt, adfærdsmæssigt eller følelsesmæssigt, handler vi! For at støtte eleven bedst muligt iværksættes forskellige tiltag gennem en individuel handleplan. Her sætter vi fokus på to til tre faglige, sociale, adfærdsmæssige fokuspunkter/tiltag for eleven et par måneder frem. Det kan være tiltag, som støtter eleven, når noget er svært, fx aftaler om at være inde i frikvarteret eller aftaler om, hvordan man som det fælles pædagogiske personale forholder sig og handler over for en elev i en svær periode. Det kan være tiltag som giver mulighed for at give eleven nye handlemuligheder eller tiltag, som har fokus på en ønsket adfærd ændring. Fokuspunkterne skal altid aftales i samarbejde med elev og forældre, evt også med AKT-teamet, og det vil typisk være kontaktlæreren, der tager initiativet. Handleplanerne videreformidles til hele det pædagogiske personale, så alle voksne omkring eleven er hjælpere.

Læringssyn - pædagogiske principper/praksis

Skolen følger som udgangspunkt Folkeskolens udbud af fag og vejledende timetal. D.v.s. at man som elev kan forvente samme fag som i Folkeskolen. De fleste fag har man sammen med sin klasse og årgang. På andre tidspunkter undervises der bl.a. ud fra idéen om fleksible holddannelser, sammenhængende og differentieret undervisning og ikke-fagopdelt undervisning.

Dette sker fx på vores U-fagsdage (sløjd, madkundskab og håndarbejde i 4. klasse) og dage hvor to fag arbejder tæt sammen, se herunder. Disse dage undervises der med tolærerordning og med flere fag i spil. Vi oplever, at eleverne opnår en høj grad af anvendt faglighed i deres tilegnelse af kompetencer, når fagene kombineres. Dermed styrkes elevernes mulighed for større fagligt udbytte netop som følge af kombinationerne af fag og aldersintegration, og at man har op til fire lektioner i træk. Antallet af lektioner giver større mulighed for at tilrettelægge ture ud af huset, have gæstelærerbesøg, have en eksperimenterende tilgang til indholdet og skabe rum for fordybelse uden afbrydelser. Hermed beskrivelse af timerne:

Skolen tilbyder U-fag for 4. – 6. kl. fire lektioner om ugen. Undervisningen tager udgangspunkt i fagene billedkunst, sløjd, håndarbejde og hjemkundskab.

Derudover har følgende klasser i skoleåret 15/16 disse fag samtidig med to lærere, hvor der arbejdes tværfagligt, kombinationen afhænger af lærersammensætningen:

3. kl. – N/T og historie

4. kl. - N/T og billedkunst

5. kl. - historie og N/T

6. kl – historie og N/T

Morgensamling.

Skolen har hver dag morgensamling kl. 9.45–10.00.

Vi vil med morgensamlingen styrke fællesskabet blandt eleverne gennem sang, dialog og indslag fra både voksne og elever. Morgensamling er undervisning i fællesskab, i fælles kultur, at tage ordet og at give ordet. Der er hver dag voksenbeskeder og børnebeskeder, hvor alle de, som har lyst, kan få ordet. Dermed øves de demokratiske processer, og børnene har et sted, de bliver hørt af alle på skolen.

Læsebånd

Vi har 20 minutter med fokus på læsning i alle klasser fra kl. 8.05 – 8.25 hver morgen. Det er en del af undervisningstiden. Man sidder i sin klasse, og alt efter klassetrin arbejdes der med forskellige former for læsning. Det kan være oplæsning, fælles læseundervisning, faglig læsning, individuel læsning, læsning på hold, makkerlæsning osv. Der skal være ro i klasserne, og det forventes, at alle børn er klar, når klokken ringer.

Læsning

Alle elevers læseudvikling vurderes 2 gange årligt fra 0.-6. klasse. Skolen tilbyder ekstra læseundervisning for enkelte børn. I samarbejde med vores læsevejleder vælger kontaktlærere og faglærere de børn, som har brug for et ekstra skub i en periode. Dette sikrer en målrettet tidlig indsats for de børn der har behov. Der arbejdes med "Reading Recovery", lydbilledlæsning og VAKS. Ved vedvarende specifikke læsevanskeligheder, fx. ordblindhed, inddrages læsekonsulenten fra Syddjurs Kommune, og der kan bevilges en IT-rygsæk til barnet.

Evaluering på Ugelbølle Friskole

Med udgangspunkt i, at evaluering er et væsentligt systematisk redskab i skolens daglige arbejde, er visionen via aktiv anvendelse af evalueringsredskaber at skabe de optimale vilkår for alle elevers faglige, personlige og sociale udvikling. Visionen for evaluering skal ses i sammenhæng med visionen for trivsel og visionen for skole/hjemsamarbejde. Ethvert samarbejde om eleven/undervisningen bør rumme evalueringsaspektet, da et godt samarbejde kræver konstant refleksion, evaluering og opfølgning i forhold til at kunne skabe og samarbejde om noget nyt.

Ugelbølle Friskoles vision for evaluering er, at den bør medvirke til at:

- udvikle og forbedre
- drage nytte af erfaringer
- synliggøre, dokumentere og begrunde
- bevidstgøre/reflektere

Visionen søges nået gennem skolens principper for evaluering.

Principper for evaluering:

Vi evaluerer elevernes faglige, personlige og sociale udvikling og udbytte af undervisningen gennem forskellige evalueringsværktøjer, afhængigt af hvad det er, der skal evalueres.

1. Løbende evaluering af elevernes udbytte af undervisningen og den videre formidling af dette.

Kernen i den løbende evaluering af elevernes udbytte af undervisningen er dialoger, observationer, samarbejde og vurderinger:

Evalueringsværkstøjer som bruges:

- LUS – samtaler 1 gang om året i alle klasser, løbende blindlæsning, evaluering af disse med interne læsevejleder
- Mat – prøver, matematik, forår, 1. – 6. kl
- ST – prøver, dansk, forår, differentieret fra 2. kl.,
- Nationale test i dansk og matematik, differentieret, fra 2. kl., efterår
- CHIPS, efter behov ved bekymringsbørn
- Sprogscreening og KTI i 0.kl
- Individuelle mål, løbende i alle klasser

- Skriftlig elevstatus én gang om året
- Elevsamtaler, 1 gang om året og derudover ved behov i alle klasser
- Klassesamtaler, ved behov, pigemøder, drengemøder, gruppemøder
- Forældresamtaler, mindst én gang om året og ved behov
- Forældremøder, mindst to gange om året
- Daglig skole/hjemsamarbejde, telefonopkald, mails, dialog på skolen
- Individuelle handleplaner, ved behov, udarbejdet af forældre, elev og pædagogisk personale i fællesskab

2. Løbende evaluering af skolens undervisning. Evalueringen forholder sig til, hvorvidt skolens undervisning lever op til indholdet i de undervisningsplaner/læseplaner, som skolen har valgt at følge, (Fælles Mål 09), samt inddrager opfølgningen af den foregående evaluering.

Evalueringen sker med udgangspunkt i skolens fagplaner, årshjul og værdisæt samt den enkelte klasses samlede faglige og sociale årsplan udarbejdet i teamet om klassen.

Kernen i den løbende evaluering er baseret på dialog, samarbejde og vurderinger og finder sted i forskellige mødefora:

- Klasseteammøder
- Fagudvalgsmøder
- Lærermøder,
- Møder i Pæd. Råd
- Pædagogiske dage for hele personalegruppen
- Undervisningsmiljøvurdering mindst hvert tredje år

Undervisningsmiljøvurdering

Som skole er man lovmæssigt forpligtet til at lave en undervisningsmiljøvurdering (UMV) mindst hvert tredje år. Man kan kalde det en APV i børnehøjde. Her belyses både trivselsmæssige og fysiske forhold, som spiller ind i børnenes hverdag i skolen. Efterfølgende udarbejdes en handleplan af ledelsen, som skal ligge på hjemmesiden.

Tilsynserklæring

Skolen er underlagt Lov om Friskoler, hvorfor der hvert år føres tilsyn med skolens undervisning. Tilsynsførende er pædagogisk konsulent Merete Lorentsen.

Formålet med den årlige tilsynsrapport har sit grundlag i Lov om Friskoler og private grundskoler kap. 3 - §9 a/b/c/d. fra den 7. maj 2009. Hovedopgaven består i at vurdere, om undervisningen i friskolen "står mål med undervisningen i folkeskolen"

Tilsynsrapporten ligger på hjemmesiden.

Personale

Ugelbølle Friskole ønsker at være en attraktiv og udviklende arbejdsplads for alle medarbejdere. Vi ønsker en arbejdsplads, hvor medarbejderne trives med både kolleger/ledelse, børn, forældre, opgaver og rammer, og ikke mindst at alle ved, hvad de kan gøre, hvis de ikke trives.

Ledelsen arbejder løbende på at skabe rammer for god trivsel ved at kortlægge arbejdsvilkår gennem fx medarbejderudviklingssamtaler og APV og handle konkret ud fra disse.

Trivsel blandt medarbejdere og nedsættelse af sygefravær gennem fx intern og ekstern supervision vil være et af vores indsatsområder kommende skoleår. Ligeledes ønsker vi fokus på de fysiske rammer for medarbejderne samt en handleplan for dette.

Mus-samtaler

Skoleleder og fritidsleder afholder hvert år en mus-samtale med alle ansatte, hvor fokus er den enkelte medarbejders trivsel, herunder arbejdsopgaver, muligheder, arbejdsvilkår og udviklingsmuligheder. Her belyses årets opgaver og kommende opgaver med udgangspunkt i det, der virker, og det man gerne vil have mere af. I samtalen ønskes fokus på nuværende opgaver som mestres, og hvordan der kan skabes mestring af kommende nye opgaver.

Sygefravær

Det er vigtigt, at der er en klar politik og handleplan, når medarbejdere er sygemeldt over en længere periode, så den enkelte medarbejder og ledelsen kan føle sig tryk i proceduren omkring sygemeldingen. Sygefraværspolitikken er beskrevet og ligger på intra til intern brug

Kurser

Vi ønsker løbende at sikre medarbejdernes faglige udvikling ved at afsætte penge til efteruddannelse og kurser for at udvikle, vedligeholde og forny medarbejdernes faglighed samt skabe rum for nye pædagogiske handlemuligheder.

Fritidsdelen på Ugelbølle Friskole

Lovgrundlag og formål for fritidsdel

Fritidsdelen (SFO og Klub) er en del af skolen og er oprettet under folkeskoleloven § 3 stk. 4.

På Ugelbølle friskole har vi ligeledes Mini SFO, som afvikles hvert år i perioden 1. april og frem til sommerferien. Mini SFO er for børn, der skal begynde i 0.kl efter sommerferien.

Overordnet for hele fritidsdelen

Gennem vores dagligdag lægger vi vægt på demokratiske processer og udvikling af medborgerskabskompetencer. Dette gør vi blandt andet via organiserede lege og generel inddragelse af børnene i beslutningsprocesser. Vi inddrager børnene i praktiske og organisatoriske opgaver (frugt, oprydning, idéudvikling, ønsker til ture og aktiviteter m.m.). Vi støtter børnene i at indgå i bæredygtige relationer og fremme evnen til at udvikle og bevare forpligtende venskaber med børn og voksne. Vi vægter plads til mangfoldighed og ser det som en styrke, at vi er forskellige. Vi arbejder med aktiviteter, hvorigennem børnene træner evnen til at indgå i sociale fællesskaber.

Vi tilbyder et miljø med plads til nærvær, selvstændig leg, spontanitet, fordybelse og glæde. – Med retten til at være anderledes og oplevelsen af at blive set, hørt og respekteret for den, man er!

Vi understøtter børnenes lege og egne initiativer. Vi skaber rum og mulighed for at deltage i aktiviteter og lege, som er på tværs af aldersgrupper. Vi ser en stor værdi i, at børnekultur gives videre fra de store til de små. Selvom vi i dagligdagen er aldersopdelte og er i forskellige fysiske rum, er det tilladt at lege på tværs af de lokalemæssige opdelinger, dette både via børnenes egne indbyrdes legerelationer og via målrettede aktiviteter.

Vi tilbyder forskelligartede aktiviteter, hvor vi tager udgangspunkt i børnenes egne idéer, vi hjælper med at rammesætte leg og kreativitet, så børnene får oplevelsen af at blive taget alvorligt ud fra egne værdier, normer og kultur.

Udover strukturerede/målrettede aktiviteter er der også plads til at slappe af, udforske fritidsdelen på egen hånd, hygge sig og opfinde vidunderlige sjove og nye lege! Vi forsøger at hjælpe børnene med at realisere deres idéer!

Vores aktiviteter spænder vidt, og vi tilstræber at tilgodese så mange børns ønsker som overhovedet muligt!

- Kreative processer/Billedkunst
- Rollespil
- Bevægelse
- Friluftsliv
- Idræt
- Medieværksted
- Teater
- Deltagelse i diverse turneringer (skoleskydning, fodbold, rollespil m.m.)
-

I forbindelse med fritidsdelens målrettede aktiviteter udarbejder vi hvert år et katalog over, hvilke aktiviteter vi udbyder i indeværende skoleår. Kataloget er at finde på intra.

Kommunikationsmodel:



Strategisk retning for skolen

På Ugelbølle Friskole arbejder vi på at skabe et solidt grundlag for børns uddannelse og dannelse. I vores arbejde med såvel undervisnings- som fritidsdel arbejder vi målrettet på at skabe et samspil mellem læring og trivsel som elementer, der gensidigt understøtter det enkelte barn i dets faglige og sociale udvikling. Undervisningen skal altid som minimum svare til og gerne i kvalitet og indhold overgå det faglige tilbud, der tilbydes i folkeskolen. Fritidsdelen er med sit fokus på målrettede aktiviteter nyskabende i sin tilgang til fritidstilbud inden for skoleverdenen, og ambitionen er til stadighed at være med til at udvikle gode rammer for det gode børneliv.

Ugelbølle Friskole er efter en veloverstået etableringsfase i dag et velkonsolideret skoletilbud. Skolens vigtigste fokusområde bliver at videreudvikle den faglige kvalitet og derved sikre et undervisnings- og fritidstilbud med tidssvarende faglig kvalitet, sociale kompetencer og forståelse af samfundets sammenhænge. Ugelbølle Friskoles ambition er derfor at tilbyde undervisning og social og kulturel dannelse, der bedst muligt gør børnene klar til deres videre vej i uddannelsessystemet.

Faglig kvalitet – Ugelbølle Friskole har altid fokus på en fortsat udvikling af den faglige kvalitet. Det vil sige, at bestyrelsen bakker op om en økonomisk prioritering, der fremmer:

- sammenhæng og samarbejde mellem undervisningsdel og fritidsdel
- løbende opkvalificering af personalet til tidssvarende faglige krav og muligheder
- løbende udskiftning af undervisningsmaterialer
- anvendelse af veldokumenterede undervisnings- og pædagogiske metoder
- løbende evaluering af den faglige kvalitet og den faglige praksis

Social kvalitet og stabilitet – Ugelbølle Friskole vægter det sociale miljø højt. Det vil sige, at bestyrelsen bakker op om en økonomisk prioritering, der fremmer:

- at undervisnings- og fritidstilbuddet altid arbejder for at udvikle og vedligeholde et trygt socialt miljø for alle børn.
- at der sættes fokus på at lære børnene at færdes i mange forskellige sociale sammenhænge.
- at lære børnene at være bidragende til fællesskabet lige såvel som at få oplevelsen af at være en del af fællesskabet og dets goder.

Dannelse. De faglige og sociale indsatser vil have som mål at danne barnet og give barnet mulighed for at udfolde sit potentiale. Det vil sige, at bestyrelsen bakker op om økonomiske prioriteringer, der fremmer:

- et stort fokus på barnets faglige færdigheder
- et stort fokus på motion, bevægelse og idræt
- en introduktion til kunst, æstetik og kreativitet
- udfoldelse af musik og drama

Sammenhæng. Skolen skal arbejde med at give sammenhæng mellem det, der foregår i klasselokalet og uden for skolen. Det vil sige, at bestyrelsen bakker op om økonomiske prioriteringer, der fremmer:

- at skolen har fokus på, at barnet er en del af en helhed, et samfund og en kultur, som barnet indgår i og skal lære at forstå og håndtere udfordringer og fordele i forhold til
- at skolen har et internationalt fokus